



THE GLOBAL STANDARD
FOR LIVESTOCK DATA

Część 18 – Wytyczne dla związków hodowców

Wersja: luty 2019

Oficjalna, zatwierdzona przez ICAR, jest wyłącznie wersja angielska Wytycznych dostępna [tutaj](#) .

Spis treści

1	Wstęp	4
1.1	Preambuła	4
1.2	Cel	4
1.3	Korzyści	4
2	Definicje i terminologia	5
3	Zakres	6
4	Grupa Robocza ds. Związków Hodowców	6
5	Administrowanie związkiem hodowców	6
5.1	Struktura korporacyjna	7
5.2	Zarządzanie	7
5.3	Kierowanie	7
5.4	Organizacje nadzorujące	7
5.5	Finansowanie	8
5.6	Członkostwo	8
5.7	Usługi / sprzedaż / działania	8
6	Procedura i protokoły postępowania związku hodowców	8
6.1	Rejestracja zwierząt	8
6.2	Rejestrowanie własności	10
6.3	Inspekcja / klasyfikacja zwierząt	11
6.4	Weryfikacja pochodzenia	11
6.5	Kontrola jakości	11
7	Załączniki	11
7.1	Załącznik 1 - Lista światowych związków hodowców	11

Change Summary

Date of Change	Nature of Change
August 2018	First draft put into standard template for ICAR Guidelines.
January 2019	<p>Draft from BA-WG Chair.</p> <p>File name updated to comply with Guidelines Template.</p> <p>Scope diagram added.</p> <p>Table of definitions added.</p> <p>Link to BA-WG replaces extract of BA-WG Terms of Reference. Appendix 1 - list of World Breed Associations added.</p> <p>Further edits from BA-WG.</p>
	<p>Minor formatting edits and list of species covered by Section 5 - Conformation</p> <p>Recording guidelines added in 6.3 c.</p>
February 2019	Approved by ICAR Board for distribution to General Assembly for approval to publish.

1 Wstęp

1.1 Preambuła

Związki hodowców lub księgi hodowlane, jak też mogą być nazywane, są zazwyczaj tworzone w celu promowania i rozwijania określonej rasy w obrębie gatunku. Ich misja zwykle obejmuje opracowanie celu hodowlanego, prowadzenie księgi hodowlanej i promocję poprzez sprzedaż, media i wydarzenia.

1.2 Cel

Celem niniejszych Wytycznych jest zapewnienie standardowych ram dla rozwoju związku hodowców oraz określenie procedur i protokołów, które mogą być wymagane.

1.3 Korzyści

Korzyści ze standaryzacji obejmują:

- a. Łatwość wymiany danych dzięki zastosowaniu powszechnych i standardowych praktyk.
- b. Lepsze zrozumienie działania podobnych organizacji.
- c. Ułatwienie przemieszczania zwierząt rasowych na arenie międzynarodowej.

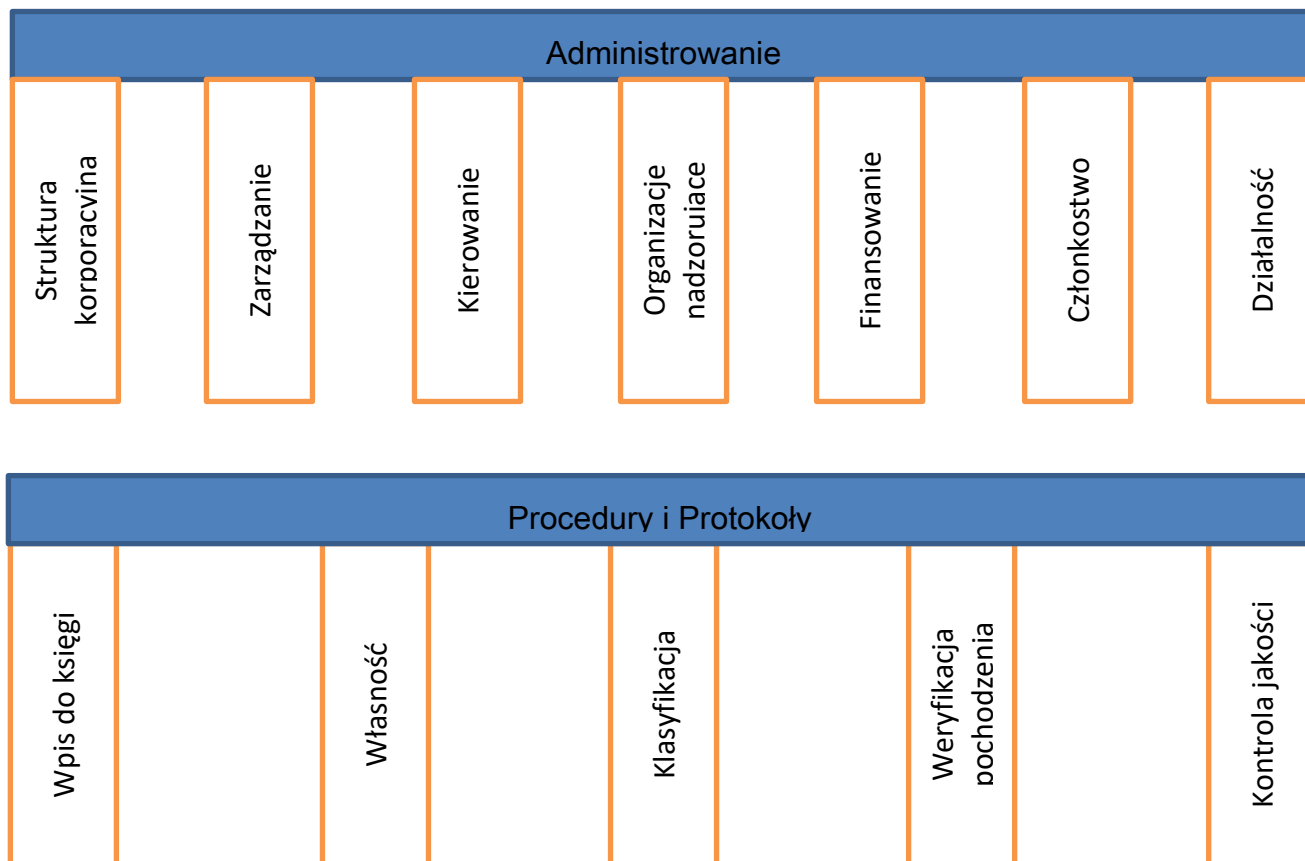
2 Definicje i terminologia

Tabela 1 zawiera listę ważnych definicji, terminów i skrótów użytych w niniejszych wytycznych

Termin	Definicja
rasa	Udomowione zwierzęta w obrębie gatunku, mające wspólne cechy wynikające z celowego wyboru.
Związek hodowców (<i>Breed Association</i>)	Organizacja założona w celu promowania i rozwoju rasy zwierząt.
BA-WG	Grupa Robocza ICAR ds. związków hodowców (<i>Breed Associations Working Group of ICAR</i>) - szczegóły tutaj na stronie ICAR.
CoQ	Certyfikat Jakości (<i>Certificate of Quality</i>) usługa świadczona przez ICAR. Więcej informacji jest dostępnych tutaj .
Księga Hodowlana (<i>Herd Book</i>) czy księga hodowlana (<i>herd book</i>)	Inna nazwa dla związku hodowców, szczególnie takiego, który prowadzi księgę hodowlaną. Księga hodowlana to rejestr zwierząt dla rasy. Wpisy w księdze hodowlanej zazwyczaj obejmują, dla każdego zwierzęcia, jego identyfikację, datę urodzenia, płeć, nazwisko, identyfikację rodziców i właściciela. Aby zostać zarejestrowanym w księdze hodowlanej, zwierzę musi spełniać kryteria określone w przepisach związku hodowców, które prowadzi księgę hodowlaną. Kryteria te zazwyczaj obejmują rodziców zarejestrowanych w tej samej księdze hodowlanej i że zwierzę ma cechy, które definiują rasę.

3 Zakres

Rysunek 1 przedstawia obrazkowe podsumowanie głównych elementów wytycznych dot. związków hodowców



Rysunek 1. Zakres Wytycznych dot. związków hodowców

4 Grupa Robocza ds. Związków hodowców

ICAR powołał Grupę Roboczą ds. Związków Hodowców (BA-WG) z zakresem zadań, takim jak [tutaj](#), oraz członkostwem takim jak [tutaj](#) na stronie internetowej ICAR. BA-WG odpowiada za opracowanie niniejszych wytycznych.

5 Administrowanie związkiem hodowców

Poniższe zagadnienia stanowią ramy administrowania Związkiem hodowców. Zagadnienia są stale przeglądane. Niektóre z nich mogą nie mieć zastosowania do konkretnego związku hodowców, w zależności od okoliczności.

5.1 Struktura korporacyjna

- a. Związek hodowców może zostać utworzony jako organizacja nienastawiona na zysk, organizacja charytatywna, jednostka zależna lub spółka z ograniczoną odpowiedzialnością.
- b. Statut i artykuły określają strukturę członkostwa, zasady członkostwa i funkcjonowanie organizacji, w tym osoby sprawujące urząd, komitety, spotkania i wymagania dotyczące głosowania oraz prawa członków. Stanowią podstawę i ciągłość prowadzenia organizacji i mają wpływ na zarządzanie, odpowiedzialność finansową i prawną.
- c. Regulamin, przepisy i regulacje powinny obejmować działanie i procedury związane z rejestracją i identyfikowalnością zwierząt na potrzeby wpisu do księgi hodowlanej.

5.2 Zarządzanie

- a. Najwyższą odpowiedzialność związku hodowców może mieć Rada Dyrektorów lub Powiernicy, którzy są zazwyczaj wybierani przez członków. Skład tej rady powinien być taki, aby obejmował przewodniczącego i wiceprzewodniczącego. Udokumentowany proces wyborczy powinien być dostępny.
- b. Większość związków hodowców będzie miała doroczne walne zgromadzenie, na którym członkowie otrzymają raport z prac z poprzednich lat i będą mogli zadawać pytania kierownictwu i dyrektorom organizacji.
- c. Regulamin, przepisy i regulacje dotyczące zagadnień operacyjnych powinny być dostępne dla pracowników i członków.
- d. Związki hodowców powinny uzyskać uznanie właściwego organu swojego kraju, jeśli jest to wymagane.

5.3 Kierowanie

- a. Zespół kierujący organizacją powinien składać się z dyrektora naczelnego lub menedżera Księgi Hodowlanej wraz z urzędnikami odpowiedzialnymi za obszary takie jak finanse, personel, wydarzenia i marketing.
- b. Bezpieczeństwo pracowników powinno być głównym problemem, a związek hodowców powinien przeprowadzać oceny ryzyka dla wszystkich procedur, które mogą narazić pracowników na ryzyko. Każda polityka bezpieczeństwa i higieny pracy powinna być zgodna z krajowymi wymogami prawnymi.

5.4 Organizacje nadzorujące

- a. Światowe organizacje hodowlane są odpowiedzialne za definiowanie i regulowanie specyficznych

celów dla rasy oraz rozwiązywanie specyficznych problemów rasy. Załącznik 1 zawiera listę światowych organizacji hodowlanych z odpowiednimi informacjami kontaktowymi.

- b. ICAR działa jako łącznik między światowymi organizacjami hodowlanymi, umożliwiając im wymianę wiedzy i omawianie zagadnień wspólnych dla ras.

5.5 Finansowanie

- a. Niektóre związki hodowców mogą mieć pełną lub częściową rządową pomoc finansową. Inne mogą zależeć wyłącznie od subskrypcji członkostwa i finansowania komercyjnego.

5.6 Członkostwo

- a. Głównym członkiem Organizacji są hodowcy. Związek hodowców powinien prowadzić listę członków i powiązanych z nimi danych, przestrzegając odpowiednio krajowych i międzynarodowych przepisów o ochronie danych.
- b. Stopnie członkostwa mogą uwzględniać „pełne”, „stowarzyszone”, „życiowe”, „młodzieżowe”.
- c. W związkach hodowców, w których zwierzętom nadawane są nazwy, członkowie mogą wybrać prefiks, który będzie używany jako oznakowanie w swoim stadzie. W większości przypadków prefiks jest używany jako część nazwy zwierząt podczas rejestracji i pojawia się na ich świadectwach zootechnicznych. Prefiks powinien być unikalny dla jednego hodowcy w związku.

5.7 Usługi / sprzedaż / działania

- a. Związki hodowców mogą oferować szeroki zakres sprzedaży i usług związanych z ich rasą i krajem. Sprzedaż i usługi mogą obejmować między innymi rejestrację zwierząt rodowodowych, klasyfikację, zajęcia dla młodzieży, nagrody oraz konkursy itp.
- b. Związek hodowców powinien prowadzić księgę sprzedaży w celu wystawiania członkom faktur za usługi i składki członkowskie.
- c. Może nastąpić rozwój działań młodzieży, w tym ocenianie pogłowia i pokazy cieląt.
- d. Aby umożliwić członkom związku hodowców utrzymywanie komunikacji z dyrektorami i kierownictwem, może zostać utworzona struktura klubu / oddziału.

6 Procedura i protokoły postępowania związku hodowców

6.1 Rejestracja zwierząt

- a. Proces rejestracji

- Zwierzęta zgłoszone do rejestracji powinny pochodzić od członków związku hodowców, będąc ich własnością wyłączną lub współwłasnością.
 - Zwierzęta, które zostały zgłoszone do rejestracji w głównych i dodatkowych sekcjach księgi hodowlanej, powinny być hodowane przez członka, który je rejestruje, chyba że są już zarejestrowane w innej księdze hodowlanej. Identyfikacja innej księgi hodowlanej i identyfikator zwierzęcia z innej księgi hodowlanej również powinny zostać zarejestrowane (jako odniesienie służące wymianie danych).
 - Jeśli zwierzęta są zarejestrowane w innej księdze hodowlanej, należy odnotować sposób przywozu genetyki - zwierzę, nasienie, zarodek.
 - Jeśli członek kupi niezarejestrowane zwierzę, w zależności od statutu związku hodowlanego lub jego kraju, może być w stanie zarejestrować zwierzę z własnym prefiksem.
 - DNA rodziców może być wykorzystane do weryfikacji pochodzenia zwierząt zgłoszonych do rejestracji, według uznania poszczególnych związków hodowców.
 - Dyrektorzy związku hodowców mają prawo zapobiec wprowadzaniu zwierząt do księgi hodowlanej lub według własnego uznania usuwać zwierzęta z księgi hodowlanej.
 - Podczas rejestracji zwierzę powinno otrzymać niepowtarzalny numer identyfikacyjny. W wielu krajach numer ten zostanie przydzielony przez właściwy organ krajowy, dzięki czemu będzie on niepowtarzalny.
- b. Dodatkowe rejestracje / zapisy
- Może istnieć rejestr zwierząt, które nie są czystej krwi.
 - Może istnieć więcej niż jeden rejestr dla zwierząt, które nie są czystorasowe.
 - Zwierzęta w rejestrach dodatkowych muszą być w typie rasy i zawierać od 50% do 87,5% czystych genów ras, w zależności od odsetka czystości rasy zwierząt.
 - Związki hodowców powinny sprawdzać zasady swoich krajów w odniesieniu do dodatkowych ksiąg hodowlanych. Na przykład UE i inne obszary będą miały dodatkowe przepisy prawne dotyczące czystości rasy.
- c. Urodzenia mnogie
- Zwierzęta urodzone z porodu mnogiego należy zgłosić do związku hodowców w momencie rejestracji, podając płęć i numery identyfikacyjne innych zwierząt.
- d. Przenoszenie zarodków
- Przenoszenie zarodków powinno być zapisane, gdy uzyskane zwierzę jest rejestrowane

oraz powinno być odnotowane na świadectwie zootechnicznym zwierząt.

- Zaleca się, aby zwierzęta pochodzące z przeniesienia zarodków miały przeprowadzoną weryfikację pochodzenia ze względu na ryzyko niewłaściwego pochodzenia i wysoką wartość genetyczną powstałego zwierzęcia.
- Najlepiej byłoby wdrożyć system śledzenia przenoszenia zarodków, w tym ojca i matki, daty płukania, daty implantacji, zapewniając w ten sposób, że zarodki pochodzące z płukania mogą być śledzone od zapłodnienia matki do pojawienia się młodych na świecie.
- Zwierzęta z podzielonych zarodków mogą być zarejestrowane i odnotowane jako takie.

e. Cechy genetyczne

- Cechy genetyczne mogą być specyficzne dla rasy, mogą być recesywne lub dominujące i mogą mieć wpływ szkodliwy lub pożądany. Powinny być rejestrowane i komunikowane na świadectwach zootechnicznych i arkuszach informacyjnych, aby można je było uwzględnić podczas kojarzenia. Aby uzyskać wytyczne dotyczące specyficznych cech genetycznych dla rasy, należy odwołać się do odpowiedniej światowej organizacji hodowlanej.

f. Klony

- Związki hodowców powinny sprawdzać zasady obowiązujące w ich krajach w zakresie dopuszczania klonów lub potomstwa sklonowanych zwierząt do księgi hodowlanej. Na przykład większość europejskich związków hodowców nie wpisuje zwierząt po klonowanym ojcu.
- Jeśli potomstwo klonów lub ich potomstwo jest wpisane, powinny być wpisane jako takie w księdze hodowlanej i powinno pojawić się to na świadectwie zootechnicznym.

g. Zwierzęta modyfikowane genetycznie

- Związki hodowców powinny sprawdzać zasady obowiązujące w ich krajach w zakresie dopuszczania zwierząt modyfikowanych genetycznie do księgi hodowlanej.
- Jeśli zwierzę zostało poddane wymianie genów, należy to zapisać przy zwierzęciu podczas wpisu i umieścić na świadectwie zootechnicznym.

6.2 Rejestrowanie własności

- a. Zmiana właściciela zwierząt powinna być rejestrowana wraz z datą przeniesienia od jednego hodowcy do drugiego.
- b. Zmiana własności jest wykorzystywana przy weryfikacji zdarzeń urodzeń, prowadzących

do rejestracji zwierząt.

6.3 Inspekcja / klasyfikacja zwierząt

- a. Liniowa klasyfikacja typu jest szeroko stosowaną metodą oceny i porównywania bydła w obrębie rasy.
- b. Punktacja liniowa występuje głównie w rasach mlecznych. Oceny pokroju można obliczyć na podstawie cech liniowych uzyskanych u punktowanych u pierwiastek. Oceny te można następnie wykorzystać w programach kojarzenia przy wyborze reproduktorów. Starsze zwierzęta mogą być klasyfikowane zgodnie z zasadami związku hodowców i otrzymują ocenę końcową.
- c. Pełne zrozumienie metodologii oceny pokroju zwierząt dla bydła mlecznego, bydła mięsnego, bydła o podwójnym użytkowaniu oraz kóz mlecznych znajduje się w Części 5 Wytycznych ICAR [tutaj](#).

6.4 Weryfikacja pochodzenia

- a. W celu pełnego zrozumienia dostępnych obecnie opcji weryfikacji pochodzenia sprawdź [tutaj](#), w informacjach o Grupie Roboczej ICAR ds. DNA oraz w Części 4 Wytycznych ICAR [tutaj](#).

6.5 Kontrola jakości

- a. ICAR zapewnia swoim członkom Certyfikat Jakości (CoQ), który obejmuje działalność związku hodowców. Wskazówki dotyczące tej usługi są dostępne [tutaj](#), a informacje na temat dostępu do usługi są dostępne [tutaj](#).

7 Załączniki

7.1 Załącznik 1 - Lista światowych związków hodowców

Lista Światowych związków hodowców jest dostępna [tutaj](#).